

Município de Milford, Massachusetts

Plano Diretor

Resumo Executivo

Português/Portuguese

14 de maio de 2025



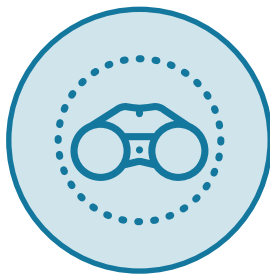
Visão Geral

Este documento dinâmico de planejamento de longo prazo expressa a visão de futuro de Milford e fornece diretrizes estratégicas para a tomada de decisões e investimentos. Ele descreve etapas claras para transformar essa visão em realidade, abordando os desafios atuais e, ao mesmo tempo, orientando o crescimento em longo prazo. Conforme exigido pela Lei Geral de Massachusetts (Massachusetts General Law - MGL), Capítulo 41, Seção 81D, todos os municípios devem elaborar e atualizar periodicamente um Plano Diretor para orientar seu desenvolvimento físico. A última atualização do Plano de Milford ocorreu em 2003 e, com as mudanças significativas na comunidade nos últimos 20 anos, era o momento certo para uma atualização abrangente. Esses planos são normalmente revisados a cada 10 anos para refletir a evolução das necessidades e oportunidades.

O Plano Diretor é geograficamente abrangente, considerando todas as áreas dentro dos limites municipais de Milford. Embora algumas áreas recebam recomendações mais específicas, todo o Município está incluído na análise. O Plano Diretor foi desenvolvido por meio da participação da comunidade e da análise de

dados, incluindo tendências populacionais, demográficas e de desenvolvimento. Ele apresenta uma Declaração de Visão, temas abrangentes e metas executáveis que cobrem o uso e zoneamento do solo, habitação, espaços abertos e recreação, recursos naturais e culturais, serviços públicos e transporte.

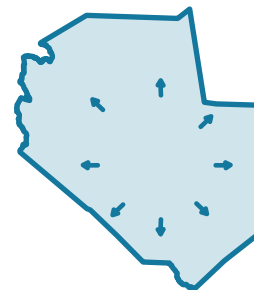
Orientado pelo Comitê Ad Hoc do Plano Diretor de Milford (Milford Comprehensive Plan Ad Hoc Committee) em parceria com o Conselho de Planejamento (Planning Board), o processo de planejamento envolveu reuniões mensais ao longo de 2024 e início de 2025. Esperamos que este Plano reflita as vozes dos residentes de Milford e inspire a corresponsabilidade na implementação de sua visão para o futuro.



**Visão
Coletiva**



**Um projeto para o
desenvolvimento físico
de longo prazo de Milford**



**Geograficamente
abrangente e
considera todas as
áreas da cidade**

Processo

O processo do Plano Diretor do Município de Milford começou em fevereiro de 2024 e foi concluído na primavera de 2025. Ao longo desse período, residentes e partes interessadas foram engajados em momentos cruciais por meio de uma ampla gama de atividades de alcance comunitário. O plano foi moldado pelo feedback da comunidade, com atenção especial aos temas ouvidos de uma amostra diversificada de residentes.

O processo começou com uma visita guiada por Milford para a equipe de planejamento e os membros do Comitê Ad Hoc para obterem conhecimento em primeira mão da geografia e do caráter do Município. Isso foi seguido por extensa pesquisa e análise nas áreas temáticas do Plano para avaliar as condições atuais.

O engajamento público começou com um Workshop de Visão (Visioning Workshop) na Prefeitura (Town Hall) em maio de 2024, onde mais de 65 residentes compartilharam suas opiniões sobre os desafios e aspirações de Milford. Este workshop foi complementado por uma pesquisa em toda a comunidade, realizada de março a agosto de 2024, que atraiu 600 respostas. Os principais desafios identificados

incluíram congestionamento de tráfego, revitalização do centro da cidade, finanças municipais e acessibilidade da moradia.

Reconhecendo a necessidade de um engajamento mais inclusivo, a equipe de planejamento expandiu os esforços de alcance comunitário durante o verão e o outono de 2024 para se conectar com grupos sub-representações. Isso incluiu um Dia de Organizações Comunitárias com prestadores de serviços locais, contato com empresas no Centro de Milford, eventos de engajamento multilíngues e sessões direcionadas com o programa de ESL (Inglês como Segunda Língua), Centro de Idosos (Senior Center), Biblioteca (Library), Conselho da Juventude (Youth Council) e Câmara Regional Tri-County (Tri-County Regional Chamber). Uma reunião comunitária trilingue realizada na Igreja St. Mary of the Assumption em novembro de 2024 engajou com sucesso mais de 65 participantes em espanhol, português brasileiro e inglês.

Uma segunda pesquisa comunitária coletou feedback sobre o rascunho da Declaração de Visão e Metas, com 25 residentes fornecendo informações detalhadas. Coletivamente, o feedback de reuniões, pesquisas e contato direto informou os temas centrais, prioridades e estratégias do Plano Diretor.



Figura 1: Reunião Comunitária de Primavera



Figura 2: Reunião Comunitária de Outono



Declaração de Visão

A Milford do século XXI honra suas **raízes históricas**, ao mesmo tempo em que abraça um **futuro dinâmico e inclusivo**. O município apoia uma comunidade residente e empresarial vibrante e acolhedora que constrói conexões entre **residentes de todas as origens** e fortalece a **identidade e a coesão comunitária**. A localização estratégica e a robusta rede de transportes do município o posicionam como um centro para novas indústrias e negócios, impulsionando o **crescimento econômico** gerenciado e **sustentável** e a **inovação**. O município continua a **melhorar a infraestrutura de transportes** para **gerenciar o tráfego**, reduzir o congestionamento e melhorar as condições de viagem em apoio a uma **economia local vibrante**.

Milford continua a atrair uma **população diversificada**, promovendo um ambiente **acolhedor** para famílias de **todas as origens** e fornecendo uma gama de **opções de moradia** para diferentes fases da vida. O compromisso do município com a inclusão se reflete em **serviços comunitários** de apoio e **políticas habitacionais** que ajudam a atender às necessidades de todos os residentes. **Compras locais, entretenimento e serviços** também atraem residentes e visitantes para Milford. Em particular, o **Centro** é uma característica central da comunidade, oferecendo um ambiente **amigável para pedestres** que une a comunidade com uma variedade de **lojas locais, restaurantes, parques, locais culturais e eventos**.



Como Milford adotou uma estratégia de inclusão, o município apoia **oportunidades de moradia** adequadas para atender a uma ampla gama de necessidades. Uma **população residente diversificada** é unida, promovendo um senso de **orgulho e identidade comunitários compartilhados**. Todas as famílias, desde residentes de longa data até recém-chegados, compartilham um senso de comunidade por meio de eventos, programas e serviços enriquecedores. O **engajamento cívico** e o **orgulho comunitário** são aprimorados por meio de uma **forte ênfase na educação** e nas Escolas de Milford (Milford Public School District). O município prioriza a **segurança e o bem-estar públicos** para todos os residentes, aplicando regulamentos relacionados a oportunidades de moradia **saudáveis** e de **alta qualidade**.



Milford incentiva a transformação contínua das **indústrias de alta tecnologia**, do setor de **saúde e de pequenas empresas** para apoiar o **redesenvolvimento sustentável** e os **investimentos econômicos**. O município continua a priorizar sua posição única nas cabeceiras do **Rio Charles** (Charles River), com foco na **preservação dos recursos naturais** e na **proteção das fontes de água**. O núcleo da comunidade foi transformado por meio de um sistema de ambientes **naturais interconectados, semelhantes a parques**, que permanecem o orgulho não apenas dos residentes, mas também da **comunidade empresarial** que ajudou a construí-los e mantê-los. O orgulho na comunidade é fortalecido por meio de **parques acessíveis, serviços sociais responsivos, excelente gestão municipal e infraestrutura bem conservada**. Milford gerenciou seu crescimento e evolução de uma maneira que lhe permitiu continuar sendo uma comunidade onde os residentes compartilham um senso de **valores compartilhados e propósito comum**.

Mapa da Visão de Uso Futuro do Solo

O Plano Diretor descreve a Declaração de Visão, Temas, Metas, Estratégias e Ações principalmente com texto. Também é útil ver como as recomendações podem se aplicar de forma diferente em todo o município. Embora não seja possível mapear todos os aspectos do Plano Diretor, o Mapa da Visão de Uso Futuro do Solo fornece uma representação de alto nível de como diferentes partes do município são abordadas de forma diferente por meio das recomendações do Plano Diretor.

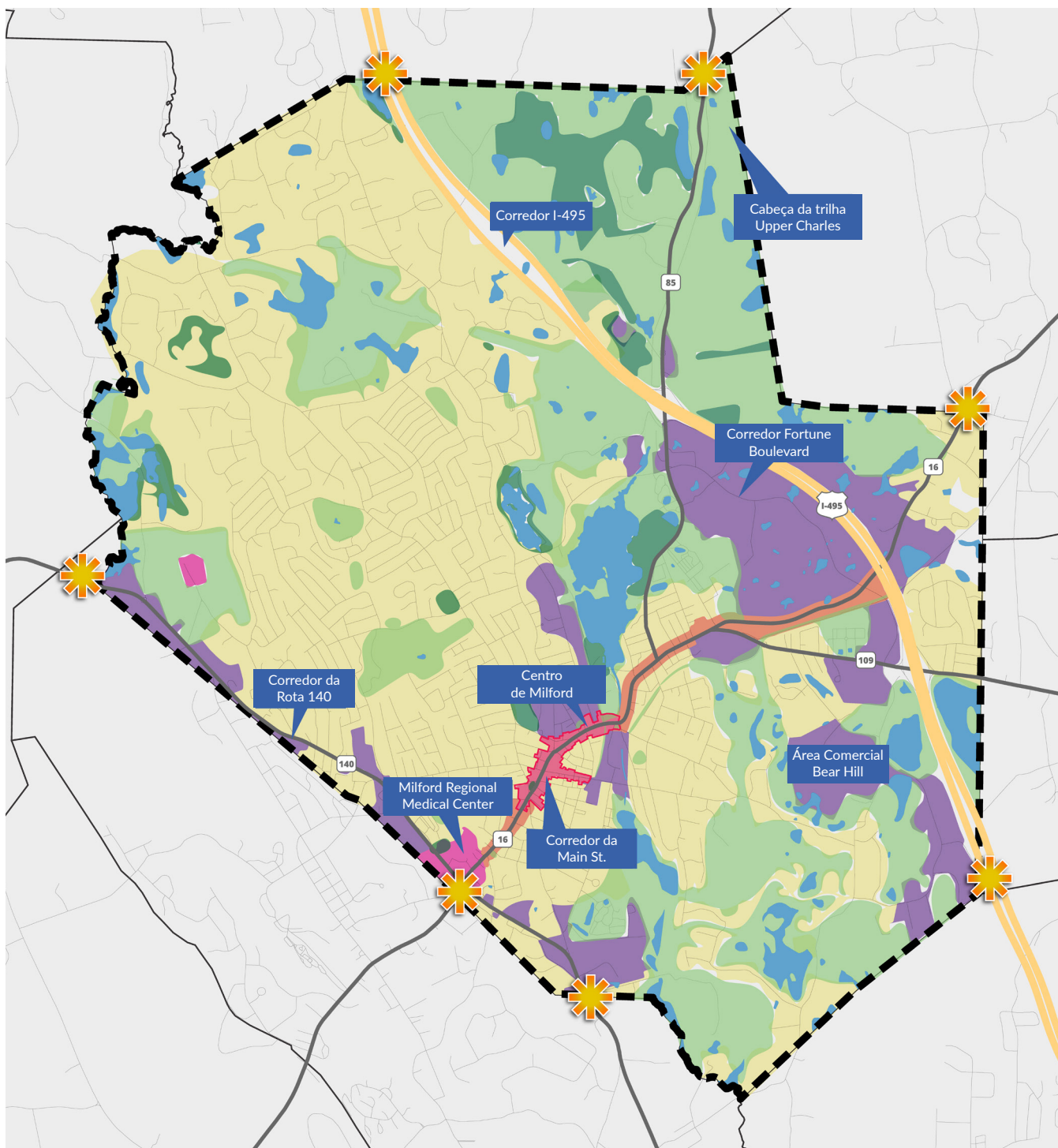


Figura 3: Mapa da Visão de Uso Futuro do Solo



Temas e Implementação do Plano Diretor

O Plano Diretor definiu 9 temas abrangentes que incluem 52 metas. As metas são detalhadas por 170 estratégias e 323 ações. Essa abordagem abrangente fornece ao município ações específicas para avançar em uma ampla variedade de tópicos que podem se tornar prioritários nos próximos 10 anos.

Este grande número de ações também pode se tornar uma barreira à implementação. Um Plano de Ação de Implementação resume as metas, estratégias e ações abrangentes a um conjunto menor de itens de alta prioridade que impulsionariam diretamente o município em direção à sua visão compartilhada e criariam um impulso para a implementação de um número maior de metas, estratégias e ações. No entanto, é importante notar que é improvável que o Município consiga implementar todas as recomendações deste plano nos próximos 10 anos. É importante que o Município progrida e crie impulso para realizar as ações mais importantes. Como a implementação deste plano será um processo dinâmico e contínuo, é importante ter um administrador do processo. O modelo mais eficaz para esta administração é a criação de um Comitê de Implementação do Plano Diretor. Muitas partes estarão envolvidas na implementação, mas nenhum funcionário, departamento, conselho, comissão ou comitê individualmente poderia assumir a responsabilidade por promover todas as ações do plano diretor. É aqui que se origina grande parte do risco de inação. É importante estabelecer um Comitê que seja responsável por promover e acompanhar a implementação do plano. O Plano de Ação de Implementação destaca 20 metas com 20 estratégias e 20 ações.

Temas orientados pela comunidade



Construir comunidade e aproximar culturas



Fortalecer o centro como o núcleo da comunidade



Melhorar a segurança dos transportes e reduzir o congestionamento



Manter a habitabilidade e o charme dos bairros



Continuar a melhorar a governança eficaz



Promover a resiliência climática e a sustentabilidade



Fortalecer a saúde e o bem-estar da comunidade



Continuar a apoiar uma economia local próspera



Fortalecer a comunicação e o engajamento



Tema: Construir comunidade e aproximar culturas

Para apoiar todos os residentes e unir residentes novos e antigos em uma identidade compartilhada e comum, uma comunidade de confiança e investimento conjunto, estas metas e estratégias fornecem uma variedade de abordagens para construir comunidade e superar as diferenças culturais. O Município pode fazer isso ativando o centro, engajando-se com proprietários de pequenos negócios locais, diversificando o estoque habitacional para melhor se alinhar com as necessidades habitacionais mais diversas, destacando recursos históricos que refletem narrativas diversas e celebrando a diversidade cultural.



Meta: Preservar e celebrar a diversidade cultural.

Estratégia: Sustentar e expandir eventos comunitários e culturais que atraiam uma variedade de residentes de Milford.

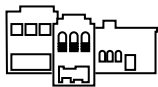
- **Ação:** Inventariar os eventos comunitários e organizadores existentes para melhorar a comunicação e coordenação de eventos culturais, incluindo o Conselho Cultural de Milford (Milford Cultural Council), a Biblioteca Pública de Milford (Milford Public Library), o Centro de Idosos de Milford (Milford Senior Center) e outras organizações comunitárias.



Meta: Aumentar a capacidade de engajamento empresarial e desenvolvimento de novos negócios.

Estratégia: Definir o tipo de apoio empresarial que seria mais útil em parceria com pequenas empresas espanholas e brasileiras, particularmente no Centro, para apoiar as metas de um ambiente de negócios forte, coesão cultural e criação de um ambiente urbano no centro.

- **Ação:** Contratar um Agente de Ligação Empresarial (Business Liaison) que fale espanhol e português brasileiro para interagir e apoiar as empresas. Deveres específicos podem incluir construir relacionamentos com proprietários de imóveis, recrutamento de empresas para ajudar a preencher vagas, melhorar a aparência e a atmosfera do Centro, conectar inquilinos empresariais novos existentes ou potenciais com proprietários de imóveis, conectar assistência técnica e oportunidades de financiamento com proprietários de pequenas empresas, como o apoio a empréstimos da Administração de Pequenas Empresas (Small Business Administration), nos idiomas falados pelos proprietários de empresas, e adquirir oportunidades de financiamento para o desenvolvimento econômico para o Município.



Tema: Fortalecer o centro como o núcleo da comunidade

O distrito do Centro (Downtown District) representa uma oportunidade baseada no local para Milford alcançar sua visão de inclusão, investimento econômico e celebração de uma rica história cultural. Há oportunidade para o Centro ser o foco de esforços que unam os muitos grupos culturais de Milford e para centrar propositalmente atividades e investimentos para enfatizar o centro como o núcleo da comunidade. Isso pode ser feito por meio de rezonamento estratégico, arte pública e criação de ambientes urbanos criativos, programação pública e outros métodos de promoção da coesão distrital e social.



Meta: Ativar o centro como um distrito de comunidade e cultura com apoio a pequenas empresas locais, arte pública e eventos.

Estratégia: Estabelecer uma entidade de gerenciamento do distrito central (Distrito de Melhoria de Negócios - Business Improvement District, Distrito Cultural - Cultural District, Organização Main Street - Main Street Organization, ou outro tipo de organização sem fins lucrativos).

- **Ação:** Convocar proprietários de empresas, proprietários de imóveis e partes interessadas do centro para determinar as metas, interesses e objetivos compartilhados que poderiam ser apoiados por um gerenciamento do distrito central.



Meta: Incentivar oportunidades de redensolvimento de uso misto consistentes com a escala histórica do centro e melhor utilização dos espaços dos andares superiores para fortalecer o centro como um destino cultural e de negócios.

Estratégia: Explorar novas oportunidades de zoneamento de uso misto para o centro que permitam o redensolvimento consistente com estruturas históricas (até 4 andares, cobertura quase total do lote, recuos mínimos e requisitos de estacionamento reduzidos). Integrar proteções de preservação histórica para estruturas históricas do centro.

- **Ação:** Iniciar um processo de rezonamento baseado na comunidade para o centro (porções dos distritos CB e CA) com o propósito de identificar modificações de zoneamento que incentivem oportunidades de redensolvimento de uso misto para capturar o valor do terreno de propriedades subutilizadas no Centro.



Meta: Gerenciar a segurança do tráfego no centro e fornecer sinalização de estacionamento no centro.

Estratégia: Aliviar as pressões de estacionamento na rua no Centro.

- **Ação:** Desenvolver um plano de gerenciamento de estacionamento para aumentar a utilização da oferta de estacionamento disponível no centro.



Tema: Melhorar a segurança dos transportes e reduzir o congestionamento

Melhorar a segurança dos transportes e reduzir o congestionamento em Milford exigirá uma abordagem multifacetada. As melhorias nas redes viárias em Milford devem ser acompanhadas por infraestrutura e serviços de transporte multimodal aprimorados, bem como por mudanças nos padrões de uso do solo para reduzir a dependência de carros e permitir um desenvolvimento mais compacto. O Centro de Milford é uma importante área de atividade onde muitas dessas melhorias podem ser direcionadas no curto prazo, mas uma abordagem em todo o município também é necessária para garantir a sustentabilidade e eficácia em longo prazo.



Meta: Explorar oportunidades para lidar com o congestionamento, alterando as configurações das vias e melhorando a sinalização de tráfego.

Estratégia: Modernizar os semáforos e resolver os gargalos de congestionamento nas vias locais para melhorar o fluxo do tráfego.

- **Ação:** Buscar financiamento por meio do programa de Redução de Gargalos Locais (Local Bottleneck Reduction program) do MassDOT para melhorias nas vias locais.



Meta: Expandir e melhorar as conexões e a infraestrutura para caminhada, ciclismo e outros meios de locomoção com rodas em todo o Município para fornecer opções de transporte não motorizado e reduzir o congestionamento.

Estratégia: Desenvolver um plano de transporte multimodal para todo o Município.

- **Ação:** Atualizar o Plano de Priorização de Ruas Completas (Complete Streets Prioritization Plan) existente do Município para fornecer uma visão abrangente e uma lista de projetos para promover uma rede de transporte multimodal em todo o município.



Tema: Manter a habitabilidade e o charme dos bairros

À medida que a demanda por moradia aumenta e Milford continua a se desenvolver economicamente, manter a habitabilidade requer um equilíbrio entre crescimento estratégico, diversidade habitacional, melhorias na infraestrutura e espaços públicos aprimorados. Estas metas e estratégias promovem o direcionamento do desenvolvimento para áreas apropriadas, garantindo que os bairros permaneçam atraentes, funcionais e inclusivos para todos os residentes.



Meta: Aumentar a parcela de Habitação Acessível (Affordable Housing) por meio de políticas de zoneamento e habitacionais.

Estratégia: Construir capacidade local para apoiar o Desenvolvimento de Habitação Acessível (Affordable Housing Development).

- **Ação:** Construir apoio para a adoção local da Lei de Preservação Comunitária (Community Preservation Act - CPA), uma sobretaxa local de imposto predial de não mais que 3%, e alavancar fundos para apoiar o Fundo de Habitação Acessível (Affordable Housing Trust).



Meta: Melhorar o acesso multimodal a espaços abertos e ativos de recreação e expandir estrategicamente a rede de conexões multimodais para a Trilha Upper Charles (Upper Charles Trail).

Estratégia: Desenvolver uma abordagem piloto para aumentar incrementalmente rotas multimodais seguras de bairros carentes para destinos específicos de espaços abertos e refinar com base nos padrões de uso e feedback.

- **Ação:** Identificar as vias com maior potencial para conectar residentes e com as menores barreiras potenciais para a reconfiguração viária. Considerar reconfigurações de baixo custo na via ou fora da via para fornecer viagens seguras, bidirecionais, para pedestres e bicicletas.



Tema: Continuar a melhorar a governança eficaz

Os requisitos do que constitui uma governança eficaz estão mudando à medida que Milford continua a evoluir. À medida que o município continua a crescer e a se diversificar, mais demandas serão impostas à sua estrutura de governança. As expectativas quanto à qualidade e amplitude dos serviços municipais continuam a aumentar, assim como os custos de fornecê-los. Além disso, a necessidade de grandes investimentos de capital pressionará a abordagem fiscalmente conservadora do município. As metas e estratégias sob este tema fornecem a estrutura para continuar a fornecer aos residentes de Milford um alto nível de serviço e governança eficaz.



Meta: Melhorar e atualizar o processo e as práticas de melhoria de capital.

Estratégia: Estabelecer e compartilhar prioridades de projeto claras para classificar as melhorias de capital, incluir métricas que avaliem os impactos centrados na equidade. Por exemplo, perguntando: quem se beneficia com a melhoria? E quem pode ser prejudicado pela melhoria?

- **Ação:** Definir uma estrutura de decisão com base nas prioridades do projeto e pontuar e classificar as melhorias de capital com base na estrutura.



Meta: Continuar a avaliar as estruturas e a organização dos departamentos para a prestação eficiente de serviços.

Estratégia: Identificar e explorar a centralização contínua de recursos e funções compartilhados que podem ser duplicados em vários departamentos.

- **Ação:** Muitos departamentos dependem de voluntários; explorar se um sistema centralizado de coordenação de voluntários seria eficaz para vários departamentos. Por exemplo, compartilhar um sistema entre a Biblioteca (Library), o Centro de Idosos (Senior Center) e o Centro da Juventude (Youth Center).



Tema: Promover a resiliência climática e a sustentabilidade

O ambiente natural e os espaços abertos de Milford desempenham um papel crítico na promoção da resiliência climática e da sustentabilidade. A rede de espaços abertos existente do município, os recursos hídricos e a estrutura regulatória fornecem uma base sólida para integrar medidas de resiliência no planejamento e desenvolvimento futuros. Para continuar a enfrentar os desafios relacionados ao clima, Milford precisa seguir uma abordagem multifacetada, com foco no fortalecimento da proteção dos recursos hídricos, no aprimoramento da infraestrutura verde, na expansão do acesso equitativo a espaços abertos e no alinhamento dos regulamentos de zoneamento com as metas de sustentabilidade.



Meta: Continuar a proteger bacias hidrográficas, águas subterrâneas e melhorar a qualidade da água.

Estratégia: Incorporar os princípios de Desenvolvimento de Baixo Impacto (Low Impact Development - LID) nos regulamentos de uso do solo, incentivando os desenvolvedores a integrar infraestrutura verde, como telhados verdes, biovaletas e pavimentos permeáveis.

- **Ação:** Atualizar os regulamentos de subdivisão do município para exigir as melhores práticas de gerenciamento de águas pluviais, reduzir a cobertura de superfície impermeável e proteger características naturais e espaços abertos.



Meta: Continuar a melhorar a sustentabilidade ambiental e a resiliência das instalações, serviços e residentes do Município.

Estratégia: Buscar qualificação para apoio financeiro e técnico para redução do consumo de energia municipal, melhorias de sustentabilidade e investimentos relacionados ao clima.

- **Ação:** Tornar-se uma Comunidade Verde Designada (Designated Green Community) para cortar custos de energia municipal, acessar subsídios para projetos de energia limpa e resiliente, reduzir as emissões de gases de efeito estufa, promover a construção de edifícios energeticamente eficientes, fomentar energia renovável e energia limpa, e tornar-se um líder em energia limpa.



Tema: Fortalecer a saúde e o bem-estar da comunidade

O apoio ao acesso seguro e equitativo aos recursos e oportunidades do município é importante para fortalecer proativamente a saúde e o bem-estar coletivo da comunidade. As metas e estratégias incluem engajar os residentes para lidar com as disparidades de renda, abordar o deslocamento habitacional e as populações sem-teto, melhorar a caminhada e o ciclismo seguros e promover o acesso equitativo a bens culturais, espaços abertos e instalações municipais.



Meta: Continuar a lidar com a superlotação, prevenindo o deslocamento.

Estratégia: Aumentar a prevenção de superlotação a curto prazo..

- **Ação:** Fornecer aos residentes informações sobre os direitos dos inquilinos com base nos direitos legais dos locatários em Massachusetts, com informações de contato de organizações de defesa dos inquilinos, como City Life/Vida Urbana.



Meta: Promover o acesso equitativo a bens culturais.

Estratégia: Expandir a comunicação que destaque o orgulho comunitário, a cultura, a história e os recursos históricos.

- **Ação:** Boletim informativo destacando informações importantes do município, notícias do dia, “hoje na história de Milford”. Disponibilizar o boletim informativo em inglês, espanhol e português brasileiro.



Meta: Manter e melhorar os recursos existentes, instalações recreativas e programas, fortalecendo as comodidades, a acessibilidade e a inclusão.

Estratégia: Fomentar parques que sejam física e culturalmente inclusivos, garantindo que sejam acessíveis, acolhedores e que reflitam as diversas necessidades e identidades da comunidade.

- **Ação:** Garantir a aplicação inclusiva e equitativa das regras do parque para que todos os membros da comunidade se sintam bem-vindos e capazes de usar os espaços do parque.



Tema: Continuar a apoiar uma economia local próspera

Uma economia local forte mantém o status de Milford como um centro urbano regional de empregos e comodidades para os residentes de Milford e das cidades vizinhas. O município pode permanecer ágil para apoiar o investimento local por meio de atenção especial aos regulamentos de zoneamento, oportunidades de reinvestimento, desenvolvimento da força de trabalho e apoio a uma oferta diversificada de produção habitacional local.



Meta: Criar mais oportunidades de habitação multifamiliar para atrair novos investimentos e apoiar a mão de obra local.

Estratégia: Incentivar o desenvolvimento multifamiliar, definindo locais onde seja um uso de zoneamento permitido, seja por direito com análise do plano do local ou por licença especial.

- **Ação:** Explorar a adição de desenvolvimento multifamiliar por direito com análise do plano do local em zonas residenciais existentes adjacentes ao centro, por exemplo, o atual distrito de zoneamento Residencial Geral (RA - General Residential).



Meta: Continuar a planejar a resiliência e sustentabilidade financeira de longo prazo.

Estratégia: Continuar a diversificar as fontes de receita para o município.

- **Ação:** Considerar o estabelecimento de um fundo empresarial de águas pluviais para financiar melhorias de forma sustentável e apoiar o cumprimento dos regulamentos federais e estaduais.



Tema: Fortalecer a comunicação e o engajamento

Sustentando quase todos os outros temas e suas metas e estratégias associadas está a comunicação e o engajamento transparentes. Isso se relaciona intimamente com a melhoria contínua da governança eficaz e inclui metas e estratégias que se concentram no alcance aos residentes, na acessibilidade dos recursos municipais, no apoio a conselhos e comitês municipais eficazes, na melhoria contínua do acesso inclusivo e equitativo aos serviços municipais e no engajamento contínuo no planejamento regular de longo prazo para orientar mudanças futuras.



Meta: Melhorar o alcance aos residentes e a acessibilidade dos recursos municipais, especialmente em relação às políticas municipais e aos processos de tomada de decisão.

Estratégia: Melhorar a inclusão e acessibilidade das reuniões e informações municipais por meio do acesso linguístico.

- **Ação:** Fornecer acessibilidade linguística para reuniões, incluindo maneiras fáceis e convenientes para os residentes solicitarem interpretação durante a reunião com antecedência.



Meta: Apoiar conselhos e comitês eficazes.

Estratégia: Melhorar a facilidade e conveniência para os residentes se engajarem com conselhos, comissões e comitês, com foco particular em grupos sub-representações, para aumentar seu envolvimento na tomada de decisões e nos processos municipais.

- **Ação:** Criar um convite consistente para feedback dos residentes que possa ser integrado a uma variedade de processos e reuniões. Definir um formato e informações consistentes a serem incluídos em cada convite para feedback dos residentes, como o tópico, que tipo de feedback é mais útil naquele momento, como o feedback será usado, se ocorrerão oportunidades adicionais para feedback e qual é o cronograma para a questão ou item específico que está convidando ao feedback.

